

商工奥州

OSHU CHAMBER OF COMMERCE AND INDUSTRY



2024 April Vol.181

令和6年4月15日発行(毎月15日発行)

CONTENTS

- P2 奥州商工会議所通常議員総会を開催
- P3 奥州商工会議所 事務局機構図／新入職員のご紹介
- P4 支所情報(江刺)
- P5 支所情報(胆沢)
会員事業所PRチラシ折り込みサービス「おうしゅうトクトク情報便」
- P6 盛岡地方法務局からのお知らせ
- P7 中小企業のためのDX事例／職場のかんたんメンタルヘルス
- P8 協会けんぽの保険料率が変わります
- P8 検定試験のご案内／5月の定期相談日
- P8 【リレーコラム】珈琲小休憩時間

発行／奥州商工会議所
〒023-0818 岩手県奥州市水沢東町4
Tel.0197-24-3141 Fax.0197-24-3148
URL.<http://www.oshucci.com/>
E-mail.info@oshucci.com
印刷／株式会社正和印刷

がんばれ!
大谷翔平選手!
後援 盛岡市



シリーズ
奥州市の
観光・イベント

名勝 座禱岩(水沢羽田町)

この会報は『電子版』でもご覧いただけます。(ホームページ <http://www.oshucci.com/>)

奥州商工会議所
本所・支所
所在地・連絡先

本所	〒023-0818 奥州市水沢東町4(水沢商工会館4階)	Tel. 24-3141 Fax. 24-3148
江刺支所	〒023-1111 奥州市江刺大通り3-14	Tel. 35-2514 Fax. 35-2506
胆沢支所	〒023-0403 奥州市胆沢若柳字相馬檀144	Tel. 46-3131 Fax. 46-3133
衣川支所	〒029-4332 奥州市衣川古戸403-6	Tel. 52-3518 Fax. 52-3199

奥州商工会議所
ホームページ
QRコード



● 奥州商工会議所通常議員総会を開催 ●

令和6年度事業計画・収支予算を承認

～『停滞から成長への転換』を基本方針に掲げ 新年度活動を展開～



奥州商工会議所の通常議員総会が3月27日（水）にプラザイン水沢にて開催され、令和6年度の事業計画と収支予算を審議し、原案通り承認されました。

鎌田会頭は冒頭挨拶で「人口減少の中で、どれだけ奥州市、岩手県、東北が豊かになっていくかは我々の双肩にかかっている。次に続く世代のためにも、皆様方のお知恵を拝借しながら行動力を持って新年度も事業に取り組んでまいりたい」と述べました。

令和6年度の事業計画は『停滞から成長への転換』を基本方針に掲げ、変化の波を新たな成長へつなげるという視点に立ち、事業の再構築や自己変革への挑戦を後押しすることで企業の経営力強化に取り組みます。

予算規模は、令和5年度に実施した岩手県中小企業者等事業継続緊急支援金事業の終了などにより、令和5補正予算額から1億5,511万円減少し、総額3億3,642万円となりました。

また、議事終了後、研修会として奥州市立地適正化計画について奥州市都市整備部から説明を頂きました。

『重点事業』

1. 地域企業の活力強化

地域経済の担い手である中小企業・小規模事業者の活力強化と事業環境整備に全力で取り組みます。

- (1) 経営課題に応じた機動的な支援
- (2) 自己変革への支援
- (3) 人材の育成・確保、働き方改革への対応支援

2. 地域経済の活性化

新たな生活様式、消費行動を踏まえた販促創出と、経済活動の発展に取り組みます。

- (1) 消費喚起策の促進
- (2) 誘客促進の推進
- (3) 魅力ある地域づくりの推進

3. 地域の発展に向けた意見・提言活動

会員の生の声を、岩手県商工会議所連合会や関係機関などと連携し、国、県、市などへの要望活動を展開してまいります。

包装を通じてより豊かな暮らし
包装資材の総合メーカー

■段ボール ■包装資材一般 ■美装段ボール ■重量梱包

<https://kamadan.jp>

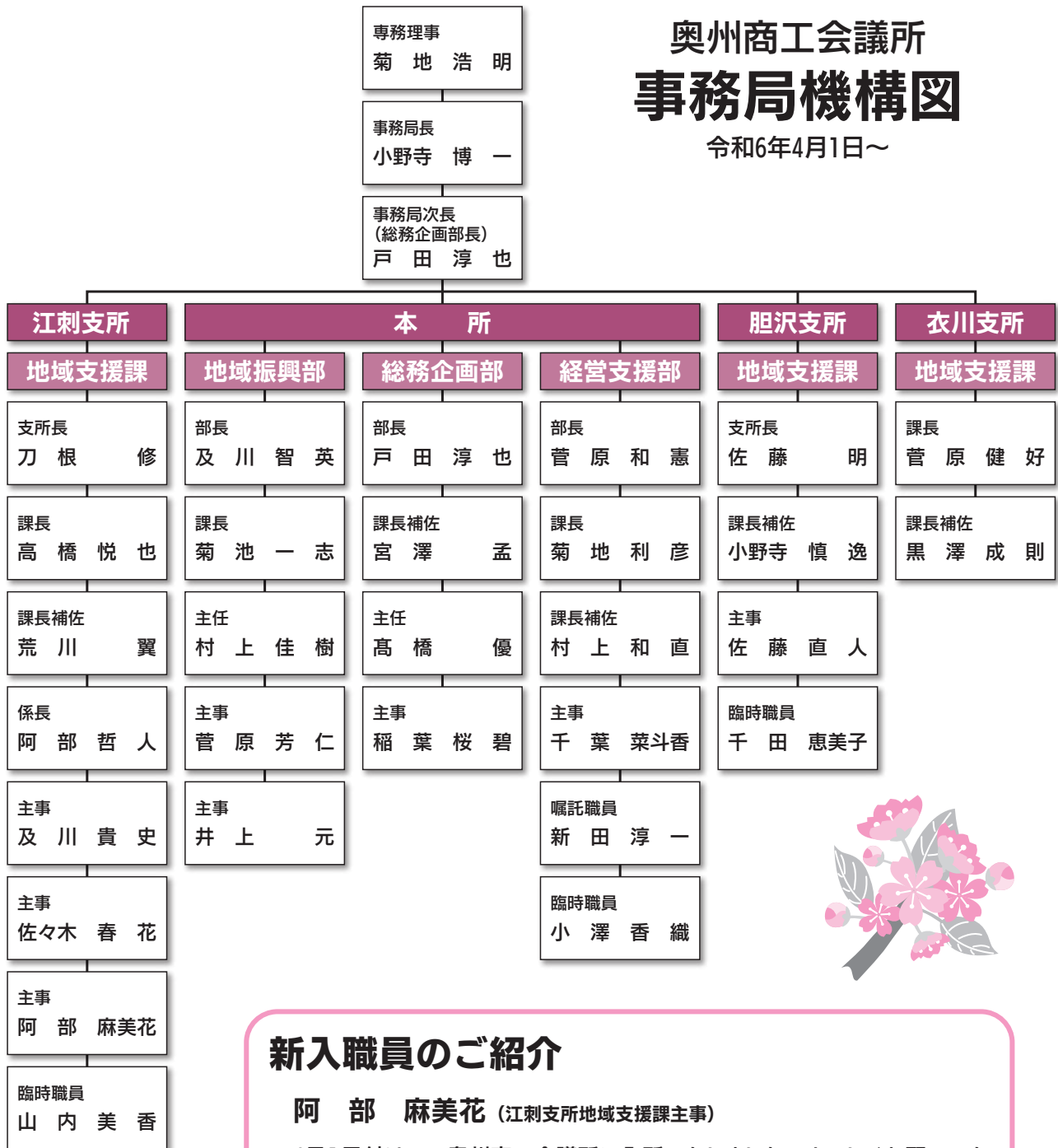
鎌田段ボール工業株式会社

本社工場／奥州市水沢工業団地1-36
☎0197(24)5185(代) FAX 0197(24)5190

秋田工場／能代市扇田字山下117
☎0185(58)2711(代) FAX 0185(58)2712

奥州商工会議所 事務局機構図

令和6年4月1日～



新入職員のご紹介

阿部 麻美花 (江刺支所地域支援課主事)

4月1日付けで、奥州商工会議所に入所いたしました。よろしくお願いいたします。

一日も早く自分の仕事を身に付け、皆さんに追いつけるよう頑張りたいと思っています。

☺☺ Face to Face

この街と生きていく

信 水沢信用金庫

本店 / 奥州市水沢字日高西72番地1
TEL / 0197-23-5191

街から街へ
暮らしから暮らしへ

白金運輸株式会社

本社 / 〒023-1132 岩手県奥州市江刺稲瀬字沼館69番地
TEL. 0197-35-0111 FAX. 0197-35-0125
<https://www.srg.co.jp>

トラック運送、保管・荷造・梱包、通関業、倉庫業、通運業

支所情報

a branch office information



江刺支所

えさし蔵まち水曜市がスタート!

水曜市が今年も4月17日よりスタートします!
とれたての野菜や手作りのお菓子など豊富な品揃えで各店営業いたしております。

また、オープニングイベントとして菊美会歌謡ショー、先着100名様に来場者プレゼント(水曜市商品券付き)がございます!
毎週水曜日はえさし蔵まち水曜市へ是非お越しください。

- 期 間 / 4月17日~11月27日 毎週水曜日
- 開催時間 / 午後1時~午後4時
- 場 所 / 蔵まちモール(中町~南大通り側)

※出店者も随時募集いたしておりますので
お気軽にお問い合わせください。

【お問い合わせ 江刺支所 35-2514】



第51回江刺甚句まつりが開催されます!

今年で51回を数える江刺甚句まつりは、昭和49年から「見るまつりから参加するまつりへ」をキャッチフレーズに、地域振興と活性化を目的に開催しております。

年祝連の演舞や町内屋台のお囃子披露、江刺鹿踊「百鹿大群舞」をはじめ、42歳・25歳年祝連提供の参加型イベント「輝く未来~みんなの想いをスカイランタンに乗せて~」が実施されますので、是非皆さま江刺甚句まつりへお越しください。

- 開催日 / 5月3日(金)・4日(土)
- 場 所 / 大通り公園(おまつり広場) 他

【お問い合わせ】

江刺甚句まつり実行委員会 ☎34-1623



奥州11支所
バレット村 SUN

エアサイクルの家 11年連続着工棟数全国No.1

建築の真髄を追求する

千葉建設株式会社

〒023-0891 奥州市水沢字内匠田39番地
TEL: 0197-23-4018 FAX: 0197-23-4020

QRコード
ホームページ

支障

木 伐採 伐枝 芯止
承ります。(見積無料)

木の床屋さん **アースプランニング**

080-1694-1268 渡辺

岩手県奥州市胆沢小山字大師堂467番地
FAX 0197-47-2046

胆沢支所

「桜の回廊」ライトアップ・「水の郷さくらまつり」開催

胆沢地域を走る国道397号線沿いの景色を彩る桜並木は「桜の回廊」として市内外に知られる人気の観光スポットです。およそ600本のソメイヨシノが約7kmに渡って道路を包み込むように桜のトンネルを創り出すことから「桜の回廊」と呼ばれています。

今年もたくさんの人々の訪れを歓迎すべく、「桜の回廊」をライトアップします。期間は4月上旬から下旬の間（桜の開花に合わせ8日程度）、午後6時30分から午後8時30分まで、区間は徳水園から堰袋付近約1.5kmとなります。

また、地元有志団体（焼石山ろく輝く風の会）による「桜の回廊」ライトアップも計画されています。期間は4月10日頃から10日間程度、午後6時30分から午後8時30分まで、区間は堰袋付近から愛宕方面約1kmの予定です。

さらに、4月13日（土）正午から「水の郷さくらまつり」のメインイベントを「徳水園特設会場」で開催します。ミニ臼餅つき体験や子供向けの遊びコーナーが設けられ、お花見食堂等も開店しますので、当日はぜひ「水の郷さくらまつり」へご来場ください。



奥州おうしゅうトクトク情報便

会員事業所PRチラシ
折り込みサービス!!

奥州商工会議所では、会員事業所の商品やサービスのPRチラシを、当所会報「商工奥州」に同封して、当所会員事業所や関係機関（行政等公共施設、市内学校）など約2,700社にお届けするサービス「おうしゅうトクトク情報便」を行っています。

企業の新商品の宣伝、各種イベント案内、歓送迎会や忘年会等飲食サービス、金融商品、保険商品、旅行商品、車検・修理サービス等など、様々なサービスにご利用可能です。

ダイレクトメールと比べて、こんなにおトクです!!

【ダイレクトメール】@84×2,700社=226,800円

【とくとく情報便】

料金

●チラシA4判／22,000円!!! (税込)

●チラシA3判／33,000円!!! (税込)



ご婚礼・ご宴会・ご法事等承ります
お気軽にお問い合わせ下さいませ



HUMAN STAGE

リサーチ 四季の抄

〒023-0003 岩手県奥州市水沢佐倉河字川原田71-1
TEL. 0197-51-5100 / FAX. 0197-23-7722
URL <http://www.liserju.com/>

盛岡地方法務局からのお知らせ

① 会社・法人の登記申請はオンラインが便利です

商業法人の登記申請書や登記事項証明書の請求書をオンラインで作成・提出することをご存じですか。また、オンライン申請は、原則、電子証明書が必要ですが、電子証明書が不要な利用方法として、「QRコード付き書面申請（紙申請）」と「かんたん証明書請求」があります。

【メリット】

★QRコード付き書面申請

- ・登記登録に必要な様式が準備されており、簡単に登記申請書が作成できます。
- ・登記の処理状況が確認でき、作成したデータを管理・再利用することができます。

★かんたん証明書請求

- ・法務局の窓口で登記事項証明書を請求する場合の手数料は、一通につき600円ですが、かんたん証明書で請求すると、郵送受取は500円、窓口受取は480円となり、費用が抑えられます。
- ・手数料は、インターネットバンキングで電子納付ができるので、請求手続きがウェブ上で完結します。

詳細は、登記供託オンライン申請システムホームページ (<https://www.touki-kyoutaku-online.moj.go.jp/>)
又は、「法務省 オンライン」で検索してください。



② 実質的支配者リスト制度が創設されました

令和4年1月31日から、株式会社の申出により、当該会社が作成した実質的支配者（25%超の議決権を有する者）のリストの写しを発行する制度が開始されています。

この制度は、株式会社が口座を開設するときなどに活用できる制度で、作成日現在の実質的支配者を記入した書類（リスト）を提出すれば、商業登記所である法務局が、そのリストを保管し、写しを発行します。

また、申出及び写しの発行に係る手数料は無料です。

詳細は、法務省ホームページ (https://www.moj.go.jp/MINJI/minji06_00116.html) をご確認ください



③ 相続登記が義務化されます

令和6年4月1日から、不動産の所有者が亡くなった場合には、相続人は、不動産を取得したことを知った日から3年以内に、不動産の名義変更（相続登記）の手続をすることが法律上の義務になります。この義務は、過去に相続した未登記の不動産にも適用され、正当な理由なく義務に違反した場合には10万円以下の過料の適用対象になるなど、国民への影響が非常に大きい制度です。

詳細は、法務省ホームページ (https://www.moj.go.jp/MINJI/minji05_00343.html) をご確認ください。



【①～③の問い合わせ先】

盛岡地方法務局登記部門

TEL: 019-624-9851

いわて奥州・北上



* NATURAL BURIAL KUNIMI NO SATO *

永代供養、管理料なし

【お問合わせ】

050-8882-5121
080-5743-6832

住 所／奥州市江刺稲瀬弘田24

営業時間／午前9時～午後5時

※ご見学お待ちしております。

●事業主体／(宗)極楽寺

中小企業のための DX事例

「社長の試行錯誤と技術者の実践力」

錦正工業株式会社は栃木県那須塩原市にある、従業員35人の鋳造業の会社です。「鋳造加工一貫生産」を掲げ、半世紀にわたるロングセラー商品「V ブーリー」をはじめ、さまざまな工業製品を製造しています。今回は同社が自分たちでつくり、使ってみた現場データ化のDX事例をご紹介します。

社長の永森さんは「別にIoTやDXをやりたかったわけじゃない」とのこと。その背景には経営者として会社の課題に向き合ってきた経験があります。永森さんの入社時、社内では手書き伝票とそろばんが使われ、現場ノウハウは職人の暗黙知になっていました。経営するには社内で発生する事象をデータ化し、それに基づいて意思決定を行う必要がありました。

ただ、システム構築への高額投資は難しく、自分たちでデータ化・DXを進めることを決意しました。まずは通信ネットワークや簡単なサーバー導入、次に使いやすい生産システムを自分たちでカスタマイズしながら構築しました。そして最大の課題は現場データの自動取得でした。永森さん自らプログラミング勉強会に参加するなど、いろいろと取り組んだものの、なかなか実装には至りませんでした。

しかし、さまざまな活動に参画し仲間づくりと悩みの共有を続けた結果、鋳造とソフトウェアの知識を持つ技術者と出会い、入社してもらえることになりました。入社後2年半でライン稼働モニター、電気炉モニター、分析値モニター、木型・中子IC管理など、多くの重要情報のデジタル化を実現しました。ソフトやツールも無料可視化ツールのオープンソースソフトウェア、フィリップスやシャオミの民生品など、無料・格安でありながら最先端のものを積極的に使っています。

このDX事例からは、経営者自らが調べて取り組むこと、そして勉強会など社外コミュニティへ何年間も積極的に参画し、貢献することの重要性を学びました。会社の外に出ることで思いに共感してもらえ、ハードとソフトが分かるエンジニアと出会えて、やりたかったことがスピード感を持って結果的に非常に廉価でできるようになりました。また導入過程も試作（プロトタイプ）ベースで試行錯誤型（アジャイル）に進められています。これも社長の正確な知識と明確な意思によって実施できていると思います。

（この事例は筆者取材時のものであり、現在では異なる場合があります）

ウイングアーク1st株式会社 データのじかん主筆 大川 真史



◆大川 真史／おおかわ・まさし

ウイングアーク1stデータのじかん主筆。IT企業を経て三菱総合研究所に12年間在籍し、2018年から現職。専門はデジタル化による産業構造転換、中小企業のデジタル化。オウンドメディア「データのじかん」での調査研究・情報発信が主な業務。社外活動として、東京商工会議所ものづくり人材育成専門家WG座長、エッジプラットフォーラムコンソーシアム理事、特許庁I-OPEN専門家、ロボット革命・産業IoTイニシアティブ協議会中堅中小AG副主査、サービス創新研究所副所長など。i. lab、リアクタージャパン、Garage Sumida研究所、Factory Art Museum TOYA MA、ハタケホットクなどを兼務。各地商工会議所・自治体での講演、新聞・雑誌の寄稿多数。近著「アイデアをカタチにする/M5Stack入門&実践ガイド」。



職場のかんたん メンタルヘルス

「相手の話を 聞くときのコツ」

「傾聴」という言葉が市民権を得て久しく、職場でも相手の気持ちに添った聞き方を実践、もしくは心掛けている人が多いのではないかと思います。しかし、組織は指示命令系統で成り立つものでもあり、部下の気持ちをくんで「この仕事嫌なんだね？ それなら、やらなくていいよ」というわけにはいきません。また、「君のやりたいことは何？」と確認したところで、その仕事を任せられるとも限りません。そうしたジレンマを感じているといった相談も多く受けます。

相談に乗る、悩みを聞くといった場面での傾聴は必要ですが、実は指示や指導にそれを持ち込んでしまうと、正確な指示が伝わりづらくなり、業務自体が滞る可能性が高まります。ですから、場面に応じて使い分けることが大切なのです。

また、気持ちを聞くといっても、相手が満足するまで長々と付き合う必要はありません。忙しくて時間が取れないことも多いと思いますので、「時間の構造化」といって、目安の時間を決めることが重要です。特に、相手が相談者に対して依存的になっているときは、話せば話すほど不安になっていく傾向もあり、時間が決まっている方が安心です。カウンセリングで時間の枠を設けているのはそのためでもあります。

聞く側も、いつまでも終わらない話を聞くとなると、集中力がそがれますから、お互いにとって良い方法です。「これから20分話を聞かぬ。それで終わらないようなら、改めて時間を設けよう」といった声掛けができるとうまいかと思えます。そして、「聞く」ことに徹するためには、相手が話した内容の確認を心掛けてください。「ああそうなのね」と聞き流すのではなく、「〇〇が△△なのね」と具体的な言葉で受け止めることが必要です。正確に受け止めると、話す側は「聞いてもらえた」という感覚が強くなりますし、聞く側の認識違いも修正できます。短い時間でも、こうしたやりとりは十分可能ですので、必要に応じて時間を決めて「気持ち」を聞く場を設定するのが、「聞く」ことを最大限に活用できるコツです。

日本メンタルアップ支援機構 代表理事 大野 萌子



◆大野 萌子／おおの・もえこ

法政大学卒。一般社団法人日本メンタルアップ支援機構（メンタルアップマネージャ資格認定機関）代表理事、産業カウンセラー、2級キャリアコンサルティング技能士。企業内健康管理室カウンセラーとしての長年の現場経験を生かした、人間関係改善に必須のコミュニケーション、ストレスマネジメントなどの分野を得意とする。現在は防衛省、文部科学省などの官公庁をはじめ、大手企業、大学、医療機関などで年間120件以上の講演・研修を行い、机上の空論ではない「生きたメンタルヘルス対策」を提供している。著書に『よけいなひとを好かれるセラフに変える言いかえ図鑑』（サンマーク出版）ほか多数。

協会けんぽ岩手支部の加入者・事業主の皆様へ



令和6年3月分(4月納付分)から 協会けんぽの保険料率が変わります

※給与計算を担当されている方はお気をつけ下さい。

令和6年2月分
(3月納付分)まで

令和6年3月分
(4月納付分)から

健康保険料率

給与・賞与の **9.77%**

給与・賞与の **9.63%**

介護保険料率

給与・賞与の **1.82%**

給与・賞与の **1.60%**

保険料額表はこちらから→

協会けんぽ 令和6年度保険料額表

検索

◆ご不明な点がございましたら、協会けんぽまでお問い合わせ下さい。
『全国健康保険協会 岩手支部 (協会けんぽ)』 TEL: 019-604-9009 (代表)

令和6年度各種検定試験のご案内

現在募集中の検定は下記の通りです。

検定	会場	級	施行日	募集期間
第231回 珠算	水沢	1~3級	令和6年6月23日(日)	5月7日~5月23日
第167回 簿記	水沢	1~3級	令和6年6月9日(日)	4月22日~5月13日

※お問い合わせは、本所・江刺、胆沢、衣川各支所の検定担当までどうぞ。



来月の
定期相談日

5月

【融資相談】 ※国民生活事業

5月14日(火)・28日(火)

午前10時~正午 本所相談室
午後1時~午後3時 江刺支所相談室
相談員: 日本政策金融公庫一関支店

【法律相談】

5月21日(火) 午後2時~午後4時

本所会議室
相談員: 岩手銀河法律事務所

【事業承継相談】

5月7日(火) 午前11時~午後3時

本所会議室
相談員: 岩手県事業引継ぎ支援センター

【知財相談】【要予約】

5月1日(水) 午後1時~午後4時

本所会議室
相談員: 日本弁理士会東北会

珈琲
小休憩
時間
coffee break

2/25(日)、「胆江キッズワークス2023」を開催しました。胆江青年懇話会主催・当所青年部主管の本事業は、胆江地区の小学4~6年生を対象にした職業体験イベントで、職業体験ブースは市内16事業所からご協力・ご出展いただきました。職業を体験すると給料として本イベント専用通貨が支給され、その通貨は体験ブースの一つであるデパートブースで商品と交換できるというシステムで、簡易的なヒト・モノ・カネの流れについて体験を通じて学べるものとなっています。当日は64名の児童の皆さんが参加しました。「効率的に稼ぐ」「好きを仕事にする」「少しでも楽をする」等、各々の方針で攻略している姿があり、まさに社会の縮図だな、などと思いながら楽しく見ていました。参加してくれた皆さんにとって有意義な1日になっていたらいいなと思うとともに、労働市場でお会いする頃には自分は40歳なので、頼れる水先案内人になれるよう頑張らねばと背筋が伸びる思いでした。(菅芳)