

商工奥州

OSHU CHAMBER OF COMMERCE AND INDUSTRY



2021 November Vol.152

令和3年11月15日発行(毎月15日発行)

CONTENTS

- P2 【第2回常議員会】令和3年度収支予算の補正を承認
- P2 【速報】奥州市景気動向調査「臨時調査」
- P3 市長要望「新型コロナウイルス感染症に関する提言」奥州市の回答(1)
- P4 江刺・胆沢・衣川支所情報
- P4 「健康経営」の一助として、会員限定の「健康診断」を実施
- P5 奥州市地域企業経営支援金
- P5 おうしゅう安心飲食店支援金
- P6 年末調整説明会を開催いたします
- P6 「年末商工金融110番」を設置
- P6 「労働保険」は働く皆さんを守ります
- P6 12月の定期相談日
- P7 中小企業・個人事業者向け支援事業「地域企業経営支援金」
- P8 【写真特集】奥州の街に熱気戻る
- P8 【ワレコラム】珈琲小休憩時間

発行 / 奥州商工会議所
〒023-0818 岩手県奥州市水沢東町4
Tel.0197-24-3141 Fax.0197-24-3148
URL.<http://www.oshucci.com/>
E-mail.info@oshucci.com
印刷 / 株式会社正和印刷

がんばれ!
大谷翔平選手!



奥州市役所の紅葉

この会報は「電子版」でもご覧いただけます。(ホームページ<http://www.oshucci.com/>)

奥州商工会議所
本所・支所
所在地・連絡先

本所	〒023-0818	奥州市水沢東町4(水沢商工会館4階)	Tel. 24-3141	Fax. 24-3148
江刺支所	〒023-1111	奥州市江刺大通り3-14	Tel. 35-2514	Fax. 35-2506
胆沢支所	〒023-0403	奥州市胆沢若柳字相馬檀144	Tel. 46-3131	Fax. 46-3133
衣川支所	〒029-4332	奥州市衣川古戸403-6	Tel. 52-3518	Fax. 52-3199

令和3年度収支予算の補正を承認

～新型コロナ対策として昨年を上回る約7億の大型補正予算～



奥州商工会議所の常議員会が10月20日(水)に開催され、令和3年度収支予算の補正を審議し、原案通り承認されました。

会議に先立ち9月16日開催された日本商工会議所会員総会にて永年勤続表彰を受けた役員議員・職員に対し、鎌田会頭から表彰状の伝達が行われました。

今回上程した補正予算は、岩手県と奥州市の「新型コロナウイルス感染症対策補助金」として7項目合計7億2,139万円を新たに特別会計として計上、当初予算額の7億3,616万円増で総額10億3,396万円の補正予算となりました。

日本商工会議所会頭表彰被表彰者

役員議員永年勤続	40年	監 事	菊 池 剛 毅 様
職員永年勤続	40年	江 刺 支 所 長	阿 部 潔
〃	30年	地 域 振 興 課 長	佐 藤 明
〃	10年	総 務 企 画 課 主 任	村 上 佳 樹

【速報】奥州市景気動向調査「臨時調査」

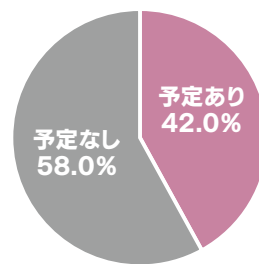
「正社員採用予定」42.0%が“予定あり” 「事業継承」後継者は50.4%が“いる”と回答

奥州商工会議所が4半期ごとに実施している景気動向調査(10月調査分)の「臨時調査」の結果が速報で発表された。

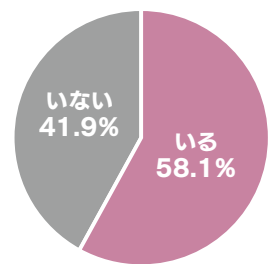
令和4年4月に正社員を採用する予定はあるかという設問に対しては、全産業で42.0%が「予定あり」と回答した。「予定あり」と回答した事業所の採用理由については「正社員が不足しているため」が47.5%、「経営の維持・事業拡大」が17.2%、「会社の組織強化のため」32.3%となった。

後継者もしくは後継者候補がいるかという設問については、全産業で「いる」の回答が58.1%となった。「いる」の回答で後継者(候補)はどのような方かという設問では、74.1%が「親族」と回答、また50.4%が「事業承継の準備に取りかかっている」と回答し、相談先についても53.7%が「ある」と回答した。(全体の調査結果詳細は次号掲載)

正社員を採用する
予定はあるか
(全業種)



後継者はいるか
(全業種)



包装を通じてより豊かな暮らし
包装資材の総合メーカー

■段ボール ■包装資材一般 ■美装段ボール

<http://kamadan.jp/>

鎌田段ボール工業株式会社

本社工場/奥州市水沢工業団地1-36

秋田工場/能代市扇田字山下117

TEL.0197(24)5185(代) FAX.0197(24)5190 TEL.0185(58)2711(代) FAX.0185(58)2712

【奥州市の回答(2)】

③地域経済の活性化

コロナ禍により落ち込んだ地域経済の回復のため、プレミアム付飲食店応援先払いチケット発行など即効性のある消費喚起事業の導入を図りたい。また、PayPayが地方自治体と連携し全国で実施している「あなたのまちを応援プロジェクト」など、キャッシュレス事業者が推進している地域経済活性化事業へ参画することにより、キャッシュレス決済の普及拡大を図りたい。事業推進のためには、プレミアム分や手数料を行政が負担し、GoTo事業や東北ディスティネーションキャンペーンで当市を訪れる旅行者の消費に繋げるなど、消費喚起策の複合的な電子化推進による支援策を講じられたい。

また、新型コロナウイルス感染が拡大している地域への移動の自粛が求められている今だからこそ、民間活力を導入しながら地域の魅力を再発見する機会を創出するマイクロツーリズムによる新たな観光商品の造成並びに官民一体となった観光戦略推進体制を構築いただきたい。

コロナ禍により多大な影響を受けている地域経済の回復のため、プレミアム付飲食店応援先払いチケット等の消費喚起事業の導入や、キャッシュレス決済の普及拡大を含め、実施時期や方法等状況を見極めながら実効性のある支援策の実施について、貴会議所とともに検討してまいります。

コロナ禍における観光振興を図るうえで、マイクロツーリズムは有効な視点であると捉えております。現在、これまでの行政主導から民間主導の市内周遊型観光の実現を目指し、市内観光関連団体で組織する奥州誘客促進会議において「奥州誘客促進会議観光化モデル事業」に取り組んでいます。この取り組み成果は、マイクロツーリズムの考えに合致するものと考えております。また、民間事業者間のコラボレーションによる新たな取り組みは、地域の魅力の一つとなるものでありますので、こうした動きが生まれるよう働きかけも行ってまいります。

マイクロツーリズムの取り組みは、アフターコロナにおいても誘客に大きく資するものと考えておりますので、貴会議所からの情報提供や助言、仲介などについてご協力をくださいますようお願いいたします。**(商工観光部)**



更には、奥州市が誇る伝統工芸品や農畜産物について、GI保護制度登録を活用し奥州ブランドとして全国的にPRすることで、より一層の販路拡大が期待される。市内外を問わず、奥州市産品のPRと普及拡大を図ることを目的とし、「地域産品パック」を新たに開発する取組みや、その送料を負担する取組みなどを総合的に支援するため、(仮称)奥州市ふるさと応援事業の創設を図られたい。これらの事業に加え、奥州市が推進している「おうしゅう“まるかじり”応援の店”認定制度や、「う米のおうしゅう食の黄金文化認定制度」の登録店の拡大を図り、地元産品使用店認証制度の普及促進により市民の理解を深め、地域内経済循環社会を推進し、地産地消の確立を図られたい。以上、コロナ禍において経済活動の再構築に向けて行政施策をフル活用し、スピード感をもって取り組まれることを提言する。

地理的表示(GI)保護制度に登録されている市内農畜産物の「前沢牛」については、登録団体のJA岩手ふるさとにおいて、現在販促品シールにGIを表示し活用しており、今後はのぼり、のれん等の販促品にも活用を検討していることから市としても支援してまいります。また、新たな農畜産物ブランドの創出に向けては、農協等関係機関と連携し、品質、収量、周知性等の向上のための各種支援に取り組んでいるところです。

市では、地産地消を推進するため、令和元年度におうしゅう地産地消推進計画を策定し、市民が地元産農畜産物に触れ合うことのできる場として、地元産農畜産物を一定割合扱う飲食店を「う米のおうしゅう食の黄金店」として7事業所、地元産食材を扱い市の地産地消推進施策にご協力いただける産直施設や小売店を「おうしゅう“まるかじり”応援の店」として16事業所認定しているところです。今後も認定店の拡大に努めるとともに、地産地消の理解促進に努めてまいります。**(農林部)**

街から街へ
暮らしから暮らしへ

白金運輸株式会社

本社/〒023-1132 岩手県奥州市江刺稲瀬字沼館69番地
TEL.0197-35-0111 FAX.0197-35-0125
<http://www.srg.co.jp>
トラック運送、保管・荷造・梱包、通関業、倉庫業

『後悔しない住まいの提案』

Panasonic リフォーム Club

千葉建設株式会社

場所：メイプル3F暮らしのショールーム
TEL：0197-25-5888 FAX：0197-47-5892



江刺支所

今年も蔵まちモールをイルミネーションが彩ります!!

- ◇開催日時／令和3年11月19日(金)
～令和4年1月13日(木)まで
- ◇場所／蔵まちモール(川原町～南大通り間)
中町商店街もイルミネーションを
設置します。



お問合せ／奥州商工会議所 江刺支所まで (TEL.35-2514)

集団健康診断

「健康経営」の一助として、会員限定の「健康診断」を実施

令和3年10月1日、11日、22日の3日間、(公財)岩手県予防医学協会の協力のもと、商工会議所会員様限定の「健康診断」が行われました。今年は3日間でのべ318人が受診しております。健康管理を経営課題として捉え、その実践を図ることで従業員の健康の維持・増進と会社の生産性向上を目指す「健康経営」が注目されておりますが、当所では会員の皆様の健康管理の一助として毎年10月にこの健康診断を実施しております。また、商工会議所共済「生命共済・奥州」の加入者には、受診料の一部を補助する制度もございます。今後も継続してこの事業を実施してまいりますので、会員の皆様におかれましては従業員の福利厚生充実の是非ご利用下さい。



☺☺ Face to Face

この街と生きていく

信 水沢信用金庫

本店／奥州市水沢字日高西72番地1
TEL／0197-23-5191

令和4年奥州商工会議所新春講演会

政治アナリスト

講師

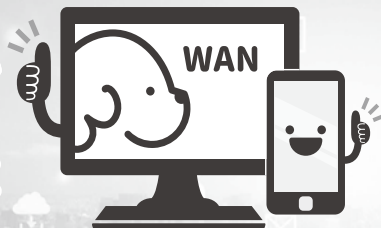
いとう あつお
伊藤 惇夫氏

日時：令和4年1月24日(水)
午後3時30分～午後5時

会場：プラザイン水沢 ◇詳細は次号にて掲載

※新型コロナウイルスの感染拡大状況によっては、縮小して開催、または中止する場合があります。

おトクな
光コラボ
はじめました



「わいわいネット光コラボ」は、NTT東日本が提供するフレッツ光を「光コラボレーションモデル」により、わいわいネットがお客様にインターネット接続を提供するサービスです。

なお、現在「フレッツ光」をご利用の方は転用手続きをするだけで、ご利用環境を変えることなくご利用できます。提供エリアは、NTTフレッツ光の提供エリアと同じです。

12/20まで

- 工事費(19,800円)が無料キャンペーン実施中!
- 毎月5,720円(税込)で、1Gbpsをご利用いただけます。



わいわいネット株式会社
https://www.waiwai-net.ne.jp

〒023-1111 岩手県奥州市江刺大通り1番5号
TEL:0197(31)2288 FAX:0197(31)1618



ウェブサイト

フェイスブック



県支援金の上乗せ支援

奥州市地域企業 経営支援金



対象者 (以下の要件をすべて満たすこと)

- 奥州市内に事業所・店舗を有する中小企業者のうち県支援金の交付を受けた事業者
- 今後も事業を継続する意思があること

長期化する新型コロナウイルス感染症の影響により、売上に大きな影響を受けている市内事業者の皆様を支援するため、岩手県が実施する「地域企業経営支援金（令和3年度予算事業）」（以下県支援金）の交付を受けた事業者に対し、事業継続のための支援金10万円を上乗せ給付します。

【注意】申請期限は県支援金申請期間より前となっております。対象の方は早めの申請をお願いします。

【岩手県地域企業経営支援金とは】

令和3年4月から令和4年3月の期間のうち、いずれか1カ月の売上が前々年同期比50%以上減少、または連続する3カ月の売上が前々年同期30%以上減少している対象業種の中小企業者の方が対象となる支援金です。

【申請期限】
令和4年2月28日(月)
まで

支援金額
(申請は1事業者1回限り)

1店舗 **10万円**

《必要書類》

- ①奥州市地域企業経営支援金申請書兼請求書
(奥州商工会議所HPよりダウンロードまたは窓口で入手)
- ②岩手県地域企業経営支援金決定通知書(写)
※令和3年度予算事業
- ③預金口座通帳(写) ※表紙と表紙の裏面

がんばろう安心安全な飲食店

岩手県が実施する
「いわて飲食店安心認証」
を受けた飲食店に対して、
1店舗あたり10万円支給します。

おうしゅう安心 飲食店支援金



【申請期限】
令和4年2月28日(月)まで

支援金額
(申請は1事業者1回限り)

1店舗 **10万円**

対象者 (以下の要件をすべて満たすこと)

- 奥州市内に主たる事業所が所在する中小企業者のうち「いわて飲食店安心認証」を取得した事業者
- 今後も事業を継続する意思がある者



専用サイト
QRコード



「いわて飲食店安心認証」を取得するには
《専用サイトアドレス》 <https://iwate-ninshou.jp>
 ・お手続きは、上記サイトからの電子申請又はFAX・郵送となります。
 ・取得までに一定の期間を要しますので、早めの申請をお願いします。
 〈認証制度に関するお問い合わせ先〉
 いわて飲食店安心認証事務局 TEL:019-613-8009

《必要書類》

- ①おうしゅう安心飲食店支援金交付申請書兼請求書(様式1)
(奥州商工会議所HPよりダウンロードまたは窓口で入手)
- ②いわて飲食店安心認証通知書(写)
- ③預金口座通帳(写) ※表紙と表紙の裏面

申請方法

申請書類をご記入の上、必要書類を郵送又は窓口までご持参ください。

■ 年末調整説明会を開催いたします

今年も『サラリーマンの確定申告』年末調整の説明会を下記の通り開催いたします。

●日 時/令和3年12月2日(木) 14:00~15:30 ●場 所/プラザイン水沢

〈内容〉年末調整の改正点を中心に説明します 《お問い合わせ》奥州商工会議所経営支援課(24-3141)まで

- 【注意事項】
- 当日は年末調整関係用紙の配布はありません
 - マスクの着用と手指の消毒にご協力をお願いいたします。
 - 当日受付にて検温をおこない、37.5度以上の発熱がある方のご参加はご遠慮いただきます。
 - 新型コロナウイルスの感染状況により変更または中止になる場合があります。

今年も資金繰り相談に応じます…

III 「年末商工金融110番」を設置

奥州商工会議所では、年末にかけての管内中小企業の資金繰り対策として、今年も「年末商工金融110番」を設置しております。

年末の資金調達を検討していたり、資金繰りに困っている中小企業者に対して、制度資金を中心とした円滑な資金供給の支援（融資相談）や、現在の債務の条件変更等の相談を行ないます。

設置期間は12月28日（火）までとなっています。詳しいお問い合わせは、当所の本所・支所の指導課までご連絡下さい。



「労働保険」は働く皆さんを守ります

労働者（パート・アルバイト等を含む）を1人でも雇っている事業主は、労働保険（労災保険・雇用保険）に加入する義務があります。（繁忙期のみ数日間学生アルバイトを雇用する場合も含まれます）

労働保険とは、「労災保険」と「雇用保険」の総称であり、「労災保険」は労働者が業務上の事由又は通勤による負傷等に必要の保険給付を行っています。「雇用保険」は、労働者が失業等の際に保険給付を行うほか、雇用の安定のための助成、労働者の職業能力開発のための事業を行っています。

詳しくは、岩手労働局総務部労働保険徴収室（019-604-3003）、最寄りの労働基準監督署又は公共職業安定所にお問い合わせください。



【経営相談】

12月2日(木) 午後2時~4時

本所会議室
相談員：税理士 及川和人

【融資相談】 ※国民生活事業

12月14日(火)

午前10時~正午 本所相談室
午後 1時~午後3時 江刺支所相談室
相談員：日本政策金融公庫一関支店国民生活事業

【法律相談】

12月21日(火) 午後2時~4時

本所第一会議室
相談員：岩手銀河法律事務所



ご婚礼・ご宴会・ご法事等承ります

お気軽にお問い合わせ下さいませ



HUMAN STAGE

リサーチ 四季の抄

〒023-0003 岩手県奥州市水沢佐倉河字川原田71-1
TEL.0197-51-5100 / FAX.0197-23-7722
URL <http://www.liserju.com/>

中小企業・個人
事業者向け支援事業

地域企業経営支援金

〈支給要件〉

令和3年4月から令和4年3月の期間のうち

- ◆1か月の売上が前々年同月比50%以上減少している事
- ◆連続する3か月の売上が前々年同期比30%以上減少している事

対象業種（※下記参照）の中小企業者の方が対象となる支援金です。

（令和2年11月から令和3年3月を対象とした支援金とは別の事業ですので、併給可能です）

『新型コロナウイルス感染症岩手緊急事態宣言（令和3年8月12日発出）』に伴う経営への影響拡大を踏まえ、本支援金の上限額を引き上げます。

尚、宣言期間を含まない期間で既に本支援金の支給決定を受けている方につきましては、「岩手緊急事態宣言期間」を含む対象期間で再度売上減少額を算定し、減少額が支給決定額を上回っている場合、変更申請が可能です。

〈支援金〉

※本支援金の申請額算定にあたり、上記「岩手緊急事態宣言期間（8月及び9月）」を含む場合

- 対象期間内の「連続する3か月の売上について前々年同期の売上との差額（減収額）」を

1事業所あたり40万円を上限として支援します。

- 店舗を複数経営されている場合には、**1事業者あたり200万円を上限として支援します。**

※岩手緊急事態宣言発出以降の申請であっても宣言期間を含まない期間での申請の場合は、上限額は引き上げにはなりません。

※申請は原則1事業者1回のみとなります

【申請期限】令和4年3月31日(木)まで消印有効

〈申請にあたっての注意〉

※支援金の申請にあたっては、はじめに募集要項（申請様式）を取得し、内容を確認いただく必要があります。募集要項（申請様式）は商工会議所のHPからダウンロードできます。

※自社/ご自身が支援金の対象になるかは、募集要項をご確認いただくとともに、不明な点があれば「地域企業経営支援金事務局」へ確認を行ってください。

※詳細については、必ず募集要項を確認してください。

【本支援金に関するお問合せ先】地域企業経営支援金事務局 019-654-2390

【対象業種】

G（情報通信業）の一部

- 38 放送業
- 39 情報サービス業
- 40 インターネット付随サービス
- 41 映像・音声・文字情報制作業

H（運輸業、郵便業）の一部

- 43 道路旅客運送業 ただし、小分類431 一般乗合旅客自動車運送業を除く。
- 44 道路貨物運送業

I（卸売業、小売業）

J（金融業・保険業）の一部

- 64 貸金業、クレジットカード業等非預金信用機関
- 65 金融商品取引業、商品先物取引業
- 67 保険業（保険媒介代理業、保健サービス業を含む）

K（不動産業、物品賃貸業）

L（学術研究、専門・技術サービス業）

M（宿泊業、飲食サービス業）

N（生活関連サービス業・娯楽業）

O（教育、学習支援業）

P（医療、福祉）

R（サービス業）の一部

- 88 廃棄物処理業
- 89 自動車整備業
- 90 機械等修理業
- 91 職業紹介・労働者派遣業
- 92 その他の事業サービス業
- 95 その他のサービス業

エジプト原産衣川育ち
強骨野菜「ガルギール」配合

ガルギール麺

ガルギール麺を食べられるお店

【水沢】●和想石葉れすとらん 東海林様 ●焼肉専門店 味好支店様
 【江刺】●カラオケ蔵部 しあわせ様 【前沢】●前沢温泉 舞鶴の湯様
 【衣川】●国見平温泉 はごろもの湯様 ●黒滝温泉 のぞみの湯様 ●農家レストラン んめえがすと様

飲食店様募集中！

御歳暮用箱入ご注文承ります 奥州市衣川大石ヶ沢 1-1 TEL 0197-34-1755 FAX 0197-34-1788

退職金の準備を中小機構がお手伝いします

安心 安全 国がつくった

小規模企業共済

こんな悩みにお応えします

年金だけでは不十分で、不安がある

自分で積み増しするには、どんなものがあるの？

1 経営者のための退職金制度
小規模企業の個人事業主（共同経営者を含む）または会社等の役員の方が廃業や退職後の生活資金、事業再建資金をあらかじめ準備しておく共済制度です。

2 掛金は全額所得控除
掛金は、全額が「小規模企業共済等掛金控除」として、課税対象所得から控除できます。

3 受取時も税制メリット
共済金の受取は、一括の場合は「退職所得扱い」、分割の場合は「公的年金等の雑所得扱い」です。

他にもこんな特徴があります。

契約者貸付けの利用が可能
契約者（一定の資格者）の方は、緊急時や災害時などに事業資金等の貸付けが受けられます。

共済金の受給権は差押禁止
共済金・解約手当金の受給権は、国税等滞納の差押え以外は差押禁止債権として保護されます。

共済相談室 TEL. 050-5541-7171 【受付時間】平日 9:00~17:00

チャットボットなら24時間・365日お問い合わせにお答えします

加入資格・手続きについてのご質問をチャットでご回答いたします。
詳しくは右記のQRコード又はホームページからご確認ください。

加入・掛金のご質問はこちらをクリック
24時間いつでもチャットで質問受付
小規模企業共済

Be a Great Small. 中小機構

2021.8

写真特集

奥州の街に熱気戻る

踊りの祭典2021

令和3年10月16日(土) 会場:水沢駅通り

第48回江刺甚句まつり“ライブ配信”

令和3年10月23日(土) 会場:歴史公園えさし藤原の郷



10月上旬から新型コロナウイルスの感染者数が減少傾向となり、各地で規制緩和が行われ徐々に日常を取り戻しつつある初秋の日、水沢を会場に「踊りの祭典2021」江刺を会場に「江刺甚句まつり」がそれぞれ開催された。

令和3年奥州水沢42歳厄年連「申舞伝」、25歳厄年連「紐煌伝」が中心となって開催された「踊りの祭典2021」。2年連続で火防祭・夏まつり中止となった中、感染対策万全の態勢で開催された。

令和3年奥州江刺42歳年祝連「颯悠会」、25歳年祝連「紫彩仁」が中心となって開催された「江刺甚句まつり」。今年2度の開催延期を経て、“無観客・ライブ配信”というコロナ禍における新しい形で開催された。

片や小雨の降る中、片や秋晴れではあるが非常に肌寒い中での演舞に賭ける想いは1つ“水沢の街を、江刺の街を元気にしたい!” シャッターを切りつつ、そのパワフルな演舞に込められた熱い想いは見る側に十二分に伝わったはずだと感じた一時だった。